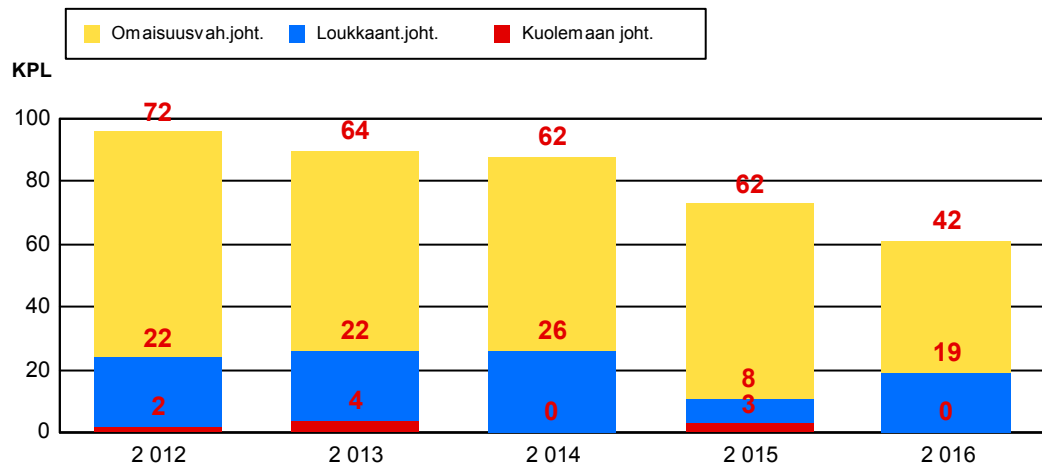


## 1 ONNETTOMUUSMÄÄRÄT JA NIIDEN KEHITYS

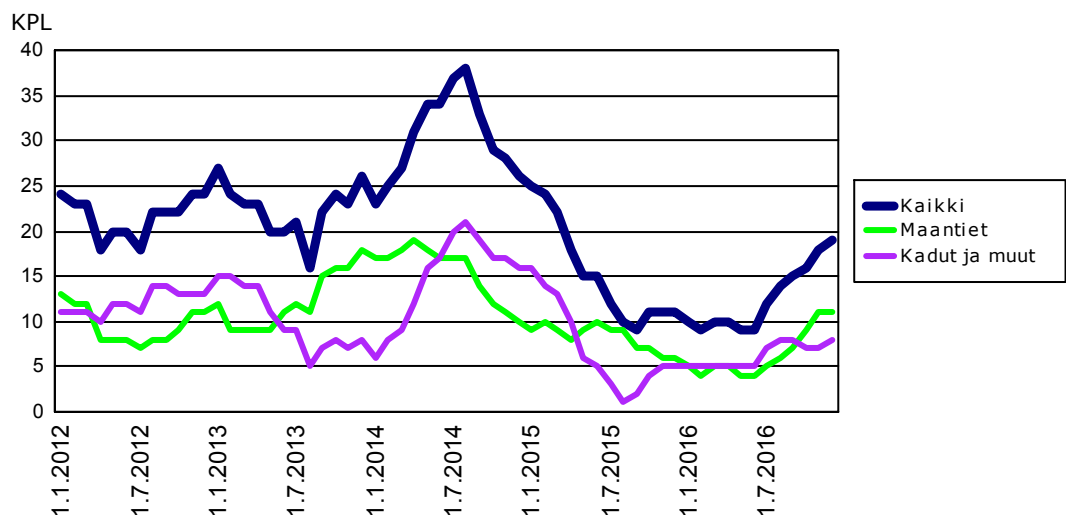
Vuosina 2012 - 2016 tapahtui 408 poliisin raportoimaa tieliikenneonnettomuutta (keskimäärin 82 onnettomuutta vuodessa). Onnettomuuksista 9 (2 kpl/v) johti kuolemaan ja 97 (19 kpl/v) loukkaantumiseen. Onnettomuuksissa kuoli 10 (2 kpl/v) ja loukkaantui 143 (29 kpl/v) henkilöä.

Onnettomuuksia, joissa joku osallisista oli alkoholin vaikutuksen alaisena tapahtui keskimäärin 8 kpl/v, mikä on 10 % kaikista onnettomuuksista.

Koko Suomessa alkoholionnettomuuksissa kuoli keskimäärin 48 (19 % kaikista kuolleista) ja loukkaantui 3016 (9 % kaikista loukkaantuneista) henkilöä vuodessa.



Kuva 1.1 Onnettomuuksien kokonaismäärän kehitys vakavuuden mukaan

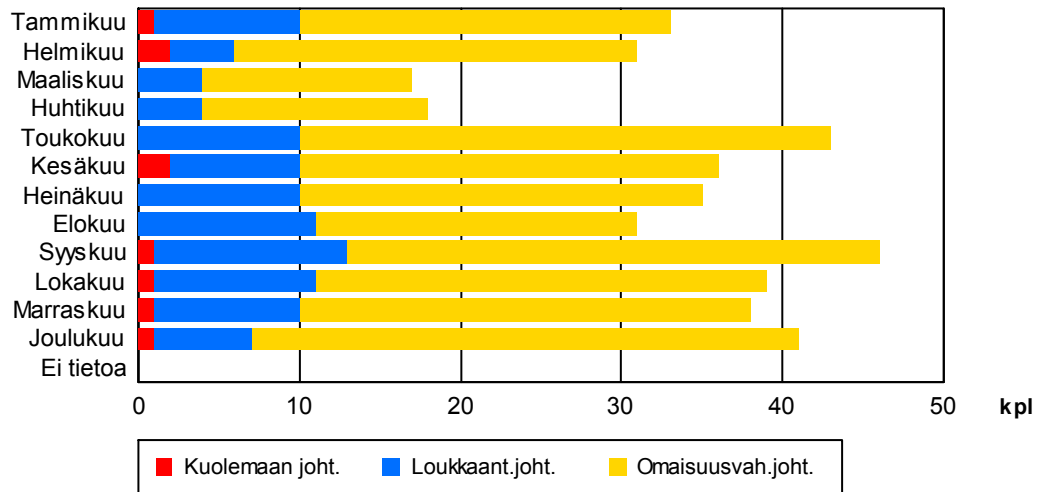


Kuva 1.2 12 edellisen kk:n aikana tapahtuneet henkilövahinkoon johtaneet onnettomuudet

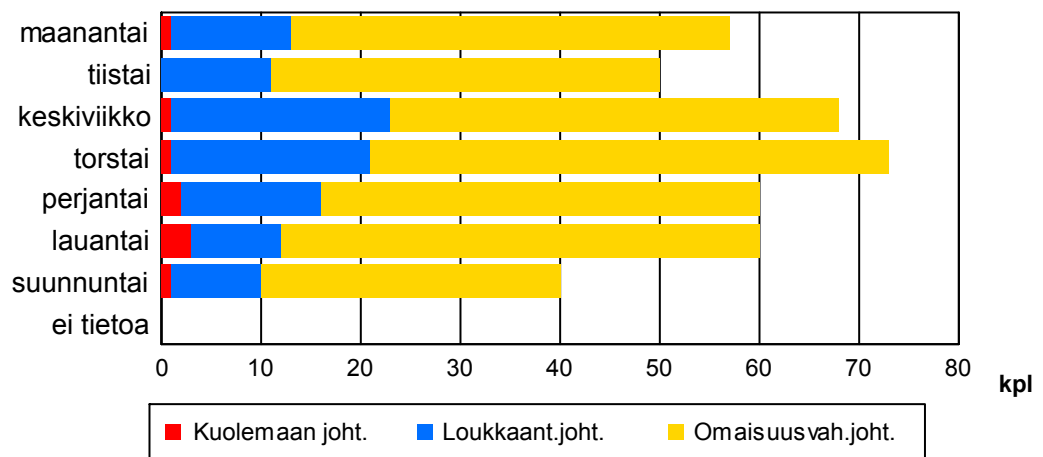
## 2 ONNETTOMUUSAJANKOHDAT 2012 - 2016

Onnettomuuksia tapahtui eniten syyskuussa (11 %, keskimäärin 9 kpl vuodessa) ja vähiten maaliskuussa (4 %, 3 kpl/v).

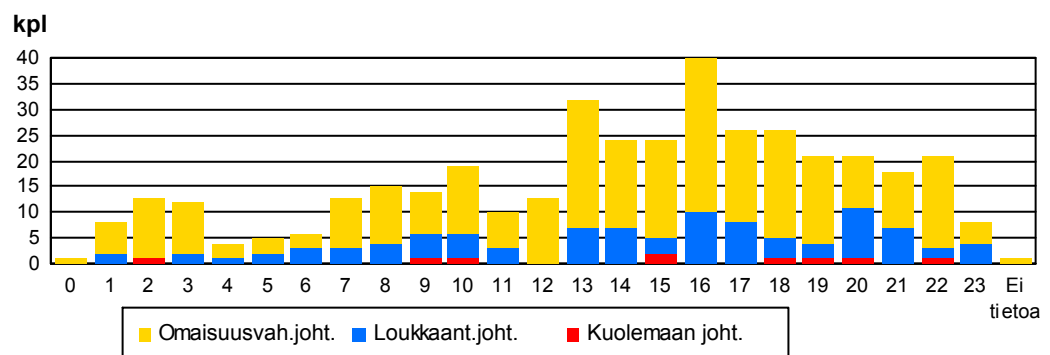
Yleisin tapahtumapäivä oli torstai (18 %, 15 kpl/v). Vähiten onnettomuuksia sattui sunnuntaina (10 %, 8 kpl/v).



Kuva 2.1 Onnettomuudet kuukausittain



Kuva 2.2 Onnettomuudet viikonpäivittäin



Kuva 2.3 Onnettomuudet tunneittain

### 3 ONNETTOMUUSPAIKAT 2012 - 2016

Onnettomuuksista tapahtui 35 % (keskimäärin 29 kpl vuodessa) katuverkolla ja 59 % (48 kpl/v) maanteillä. Yksityisteillä ja muilla liikennealueilla tapahtui 6 % (5 kpl/v) kaikista onnettomuuksista. Taajamissa tapahtui 46 % (38 kpl/v) onnettomuuksista.

Maanteiden onnettomuuksista tapahtui pääväylillä eli valta- ja kantateillä 72 % (keskimäärin 34 kpl/v) ja alempiluokkaisilla teillä 28 % (14 kpl/v).

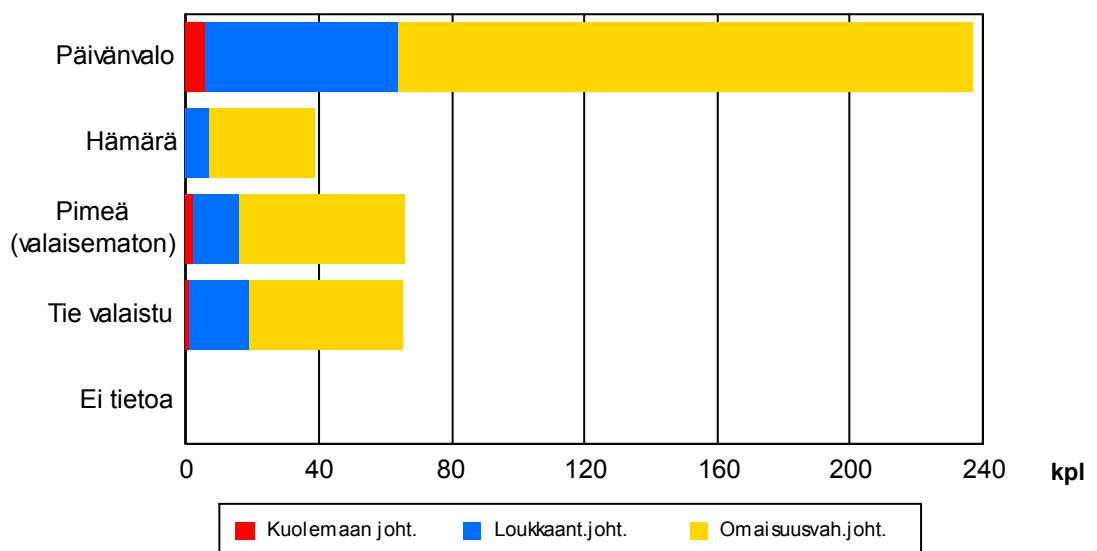
Kaikista Jk / Pp / Mopo onnettomuuksista tapahtui maanteillä 31 % ja katuverkolla 62 %. Henkilövahinkoon johtaneista Jk / Pp / Mopo onnettomuuksista tapahtui maanteillä 30 % ja katuverkolla 66 %.

### 4 ONNETTOMUUSOLOSUHTEET 2012 - 2016

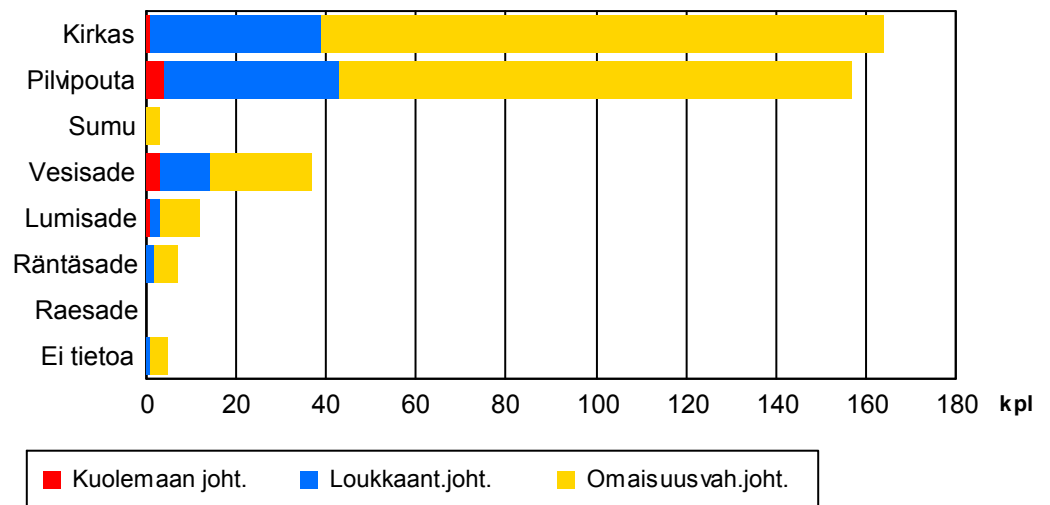
Onnettomuudet tapahtuivat useimmiten hyvissä olosuhteissa. Useimmiten näkyvyys oli päivänvalossa hyvä ja tienpinta paljaana.

Onnettomuushetkellä sää oli kirkas tai pilvipoutainen 79 % (keskimäärin 64 kpl vuodessa) onnettomuuksista. Vesisateella tapahtui 9 % (7 kpl/v) onnettomuuksista, lumi-, rae- tai räntäsateella 5 % (4 kpl/v) ja sumulla 1 % (1 kpl/v).

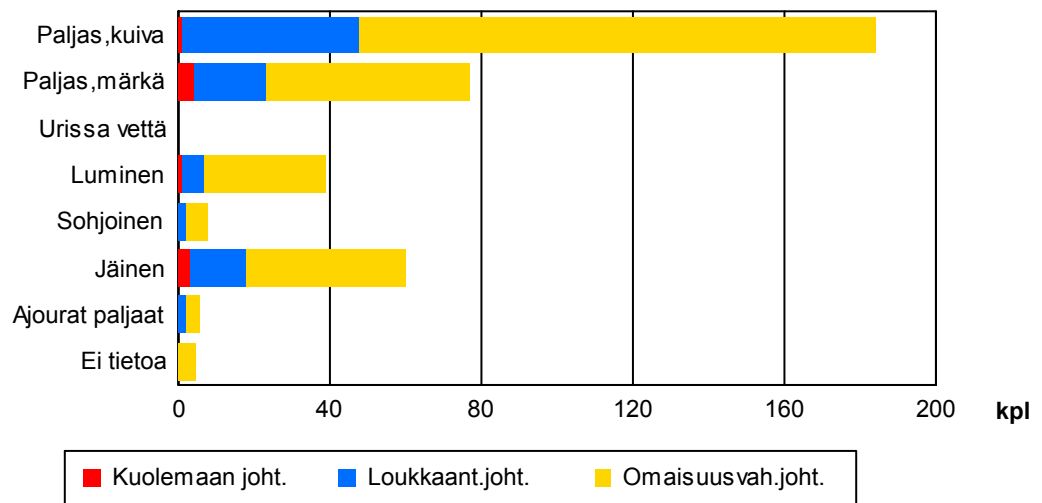
Tienpinta oli paljas ja kuiva 45 % (37 kpl/v) sekä paljas ja märkä tai urissa vettä 19 % (15 kpl/v) onnettomuuksista. Lumisella, sohjoisella tai jäisellä tiellä tai ajourien ollessa paljaana tapahtui 28 % (23 kpl/v) onnettomuuksista.



Kuva 4.1 Valoisuus onnettomuushetkellä



Kuva 4.2 Sää onnettomuushetkellä



Kuva 4.3 Tienpinta onnettomuushetkellä

## 5 ONNETTOMUUSLUOKAT 2012 - 2016

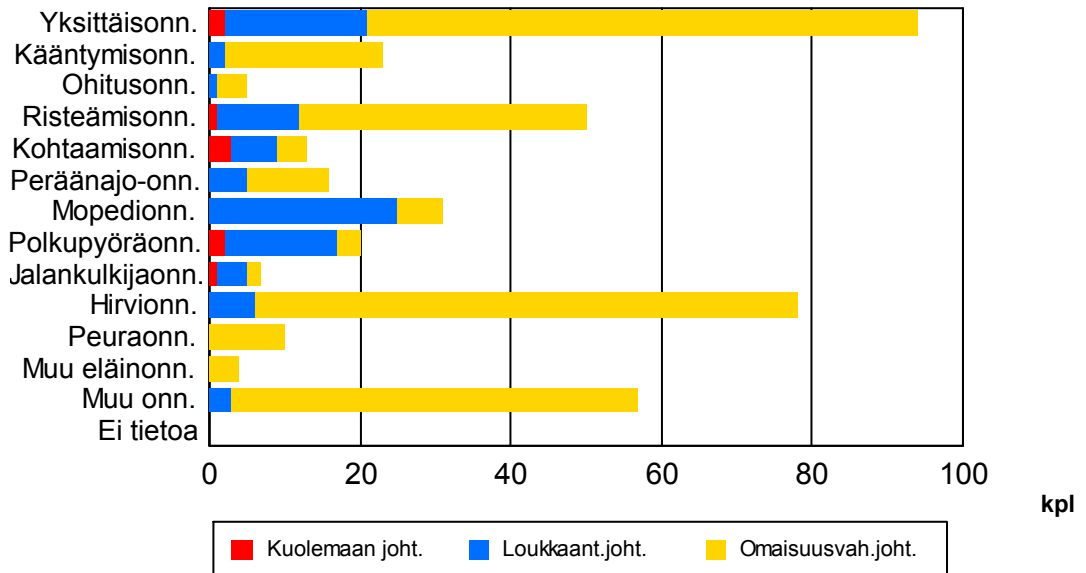
### 5.1 Kaikki onnettomuudet

Yleisin onnettomuusluokka oli yksittäisonnettomuus, joita oli 23 % (keskimäärin 19 kpl vuodessa) kaikista onnettomuuksista. Seuraavaksi yleisimmät onnettomuusluokat olivat hirvionnettomuus (19 %, 16 kpl/v) ja risteämisonnettomuus (12 %, 10 kpl/v).

Eläinonnettomuuksia oli 23 % (18 kpl/v) kaikista onnettomuuksista ja niistä keskimäärin 1 kpl/v johti henkilövahinkoihin.

Jk / Pp / Mopo onnettomuuksia oli 14 % (12 kpl/v) kaikista onnettomuuksista. Jalankulkijaonnettomuuksia oli 2 % (1 kpl/v), polkupyöräonnettomuuksia 5 % (4 kpl/v) ja mopo-onnettomuuksia 8 % (6 kpl/v).

Henkilövahinkoon johtaneista onnettomuuksista 44 % (9 kpl/v) oli Jk / Pp / Mopo onnettomuuksia. Jalankulkijaonnettomuuksia oli 5 % (1 kpl/v), polkupyöräonnettomuuksia 16 % (3 kpl/v) ja mopo-onnettomuuksia 24 % (5 kpl/v). Jalankulkija- ja polkupyöräonnettomuuksissa oli osallisena mopo keskimäärin 1 kertaa.



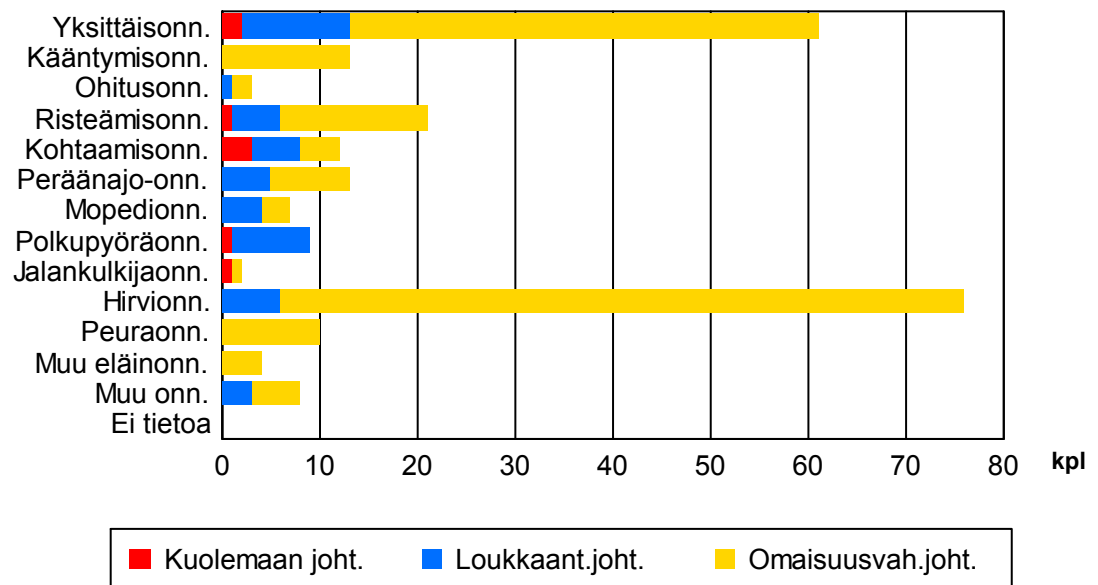
Kuva 5.1 Onnettomuusluokat kaikissa onnettomuuksissa

### 5.2 Onnettomuudet maantiellä

Maanteillä tapahtuneista onnettomuuksista yleisimmät luokat olivat hirvionnettomuus (32 %, keskimäärin 15 kpl vuodessa) ja yksittäisonnettomuus (26 %, keskimäärin 12 kpl/v).

Jk / Pp / Mopo onnettomuuksia oli 8 % (4 kpl/v) kaikista maanteillä tapahtuneista onnettomuuksista.  
 Jalankulkijaonnettomuuksia oli 1 % (0 kpl/v),  
 polkupyöräonnettomuuksia 4 % (2 kpl/v) ja mopo-onnettomuuksia 3 % (1 kpl/v).

Maanteillä henkilövahinkoon johtaneista onnettomuuksista 25 % (3 kpl/v) oli Jk / Pp / Mopo onnettomuuksia.  
 Jalankulkijaonnettomuuksia oli 2 % (0 kpl/v),  
 polkupyöräonnettomuuksia 16 % (2 kpl/v) ja  
 mopo-onnettomuuksia 7 % (1 kpl/v).



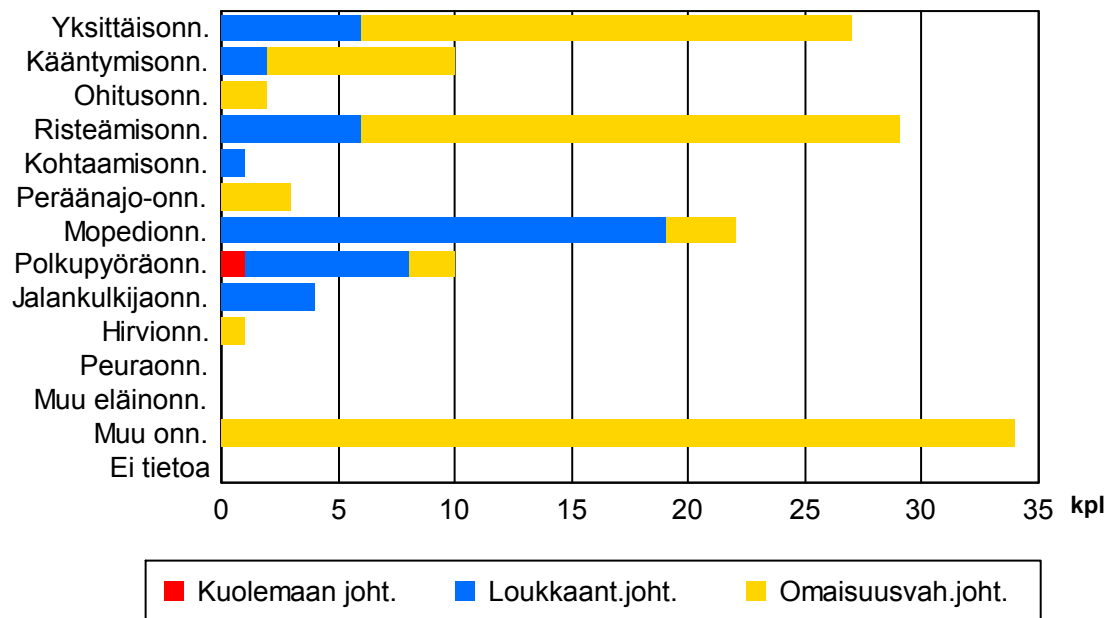
Kuva 5.2 Onnettomuusluokat maantieverkon onnettomuuksissa

### 5.3 Onnettomuudet katuverkolla

Katuverkolla tapahtuneista onnettomuuksista yleisimmät luokat olivat risteämisonnettomuus (20 %, keskimäärin 6 kpl vuodessa) ja yksittäisönnönmuus (19 %, 5 kpl/v).

Jk / Pp / Mopo onnettomuuksia oli 25 % (7 kpl/v) kaikista katuverkolla tapahtuneista onnettomuuksista.  
 Jalankulkijaonnettomuuksia oli 3 % (1 kpl/v),  
 polkupyöräonnettomuuksia 7 % (2 kpl/v) ja  
 mopo-onnettomuuksia 15 % (4 kpl/v).

Katuverkolla henkilövahinkoon johtaneista onnettomuuksista 67 % (6 kpl/v) oli Jk / Pp / Mopo onnettomuuksia.  
 Jalankulkijaonnettomuuksia oli 9 % (1 kpl/v),  
 polkupyöräonnettomuuksia 17 % (2 kpl/v) ja  
 mopo-onnettomuuksia 41 % (4 kpl/v).



Kuva 5.3 Onnettomuusluokat katuverkon onnettomuuksissa

## 6 ONNETTOMUUSKUSTANNUKSET

Onnettomuudet aiheuttavat inhimillisten kärsimysten lisäksi taloudellisia menetyksiä. Suomessa käytössä olevan onnettomuuskustannusmallin mukaan liikenneonnettomuuksien yksikkökustannukset ovat henkilövahinkoon johtaneissa onnettomuuksissa noin 308 800 euroa ja omaisuusvahinkoon johtaneissa onnettomuuksissa noin 2 200 euroa (Tieliikenteen onnettomuuskustannusten tarkistaminen, Trafi 2016). Kuntien maksettavaksi onnettomuuskustannuksista kohdistuu noin 15-20 % mm. pelastus-, terveys- ja sosiaalitoimen menoina aikaisempien tutkimusten mukaan (mm. Valmixa 2006).

Tarkasteltavalla alueella (KUNTA RAAHE) tapahtuneiden onnettomuuksien keskimääräiset vuotuiset onnettomuuskustannukset olivat vuosina 2012 - 2016 noin 6,6 milj.euroa, josta kunnalle kohdistuvien kustannusten osuus on noin 1,3 milj.euroa.

## LIITE 1. TIETOLÄHTEET, Käsitteet ja määritelmät

### Tietolähteet

Tilastokeskus saa poliisiasian tietojärjestelmään (PATJA) tallennetut tieliikenneonnettomuustiedot poliisilta. Tiedot siirretään poliisilaitoksilta keskitettyyn rekisteriin, josta uudet tiedot muokataan ja siirretään Tilastokeskuksen tietokoneelle kolme kertaa kuukaudessa. Jokaisen kuukauden aineistoa päivitetään vielä kolme kuukautta sen päättymisen jälkeen.

Tilastoitavan kuukauden tiedot ovat seuraavan kuukauden alussa Tilastokeskuksen käytettävissä. Tilastokeskus tarkastaa tiedot, tekee poliisilaitoksiin lisäkyselyitä ja täydentää tietoja tarvittaessa muiden rekisterien tiedoilla. Tarkistetun aineiston pohjalta Tilastokeskus laatii tiedotteen ja taulukkopaketin. Tiedote on luettavissa esimerkiksi Tilastokeskuksen internet-palvelussa.

Tilastokeskus täydentää vuosiaineistoa kuolemansyytilaston tiedoilla kuolleista. Aineistoa täydennetään lisäksi Liikenneviraston Digiroad tietojärjestelmän tiedoilla tapahtumapaikasta, pelastustoimen resurssi- ja onnettomuustilasto PRONTOn tiedoilla, oikeustilaston pakkokeinoaineistolla sekä tieliikenneonnettomuuksien tutkijalautakuntien tiedoilla kuolemaan johtaneista rattijuoppo-onnettomuuksista. Lisäksi tieliikenneonnettomuusaineistoa täydennetään vuosittain Liikenteen turvallisuusviraston ajokortti- ja moottoriajoneuvotiedoilla.

### Peittävyys

Tilaston peittävyys kuolemaan johtaneitten onnettomuuksien osalta on sataprosenttinen. Ilmoittamista kontrolloidaan kuolinsyytodistusten avulla. Peittävydestä ja vakavuudesta johtuen liikennekuolemien kehityssuunta kuvaa onnettomuuksia varmemmin tieliikenneturvallisuuden kehitystä.

Peittävyys on henkilövahinkoon johtaneiden onnettomuuksien osalta noin 30-prosenttinen. Eri onnettomuustyyppien tietointulossa on eroja. Huonoin peittävyys on yksittäisonnettomuuksissa loukkaantuneista polkupyöräilijöistä. Puutteellisuudet johtuvat lähinnä siitä, etteivät onnettomuudet tule poliisin tietoon. Syy siihen, ettei onnettomuuksia ilmoiteta poliisille, on valtaosassa onnettomuuksia vahinkojen pienuus ja korvauksesta sopiminen. Puuttuvista loukkaantumiseen johtaneista onnettomuuksista valtaosa on lieviä loukkaantumisia, sillä tieliikennelaki velvoittaa ilmoittamaan onnettomuudesta poliisille vain, jos joku on loukkaantunut vakavasti.

Tietoja voidaan pitää varsin luetettavina. Puutteellisuudet aineistossa ovat lähinnä sellaisissa tiedoissa, joita ei pystytä jälkepäin tarkistamaan. Itsemurhia ja epäiltyjä itsemurhia ei poisteta tilastoista.



## **Määritelmät**

### **Tieliikenneonnettomuudet**

Henkilö- tai omaisuusvahinkoon johtanut tapahtuma, joka on sattunut tieliikenneläin mukaan yleiselle liikenteelle tarkoitettulla tai yleisesti liikenteeseen käytetyllä alueella ja jossa on osallisena ainakin yksi liikkuva kulkuneuvo. Tieliikennelaissa määriteltyjen ajoneuvojen lisäksi osallisiksi kulkuneuvoiksi luetaan myös raitiovaunu sekä juna tasoristeysonnettomuuksissa. Jalankulkijan kaatuminen ei ole liikenneonnettomuus, polkupyörällä (=ajoneuvo) kaatuminen on.

### **Onnettomuudessa kuollut**

Henkilö, joka on kuollut onnettomuuden seurauksena 30 vuorokauden kuluessa onnettomuudesta.

### **Onnettomuudessa loukkaantunut**

Henkilö, joka ei ole kuollut, mutta on saanut onnettomuudessa vammoja, jotka vaativat hoitoa tai tarkkailua sairaalassa, hoitoa kotona (sairauslomaa) tai operatiivista hoitoa, esimerkiksi tikkejä. Jos henkilö on saanut mustelmia, naarmuja tai muuta sellaista, joista ei aiheudu edellä mainittua hoitoa, häntä ei katsota loukkaantuneeksi.

### **Onnettomuuteen osallinen**

Onnettomuuteen osallisiksi henkilöiksi katsotaan onnettomuuteen osallistuneet kulkuneuvojen kuljettajat ja matkustajat sekä jalankulkijat. Eläin on eläinonnettomuuden osallinen.

### **Alkoholitapaus**

Onnettomuus, jossa jonkun osallisen kuljettajan tai jalankulkijan on todettu (verikokeen tai puhalluskokeen tulos vähintään 0,5 promillea) tai vahvoin perustein epäillään olleen onnettomuushetkellä alkoholin vaikutuksen alaisena.

### **Rattijuopumustapaus**

Onnettomuus, jossa moottoriajoneuvon kuljettajan on todettu (verikokeen tai puhalluskokeen tulos vähintään 0,5 promillea) tai vahvoin perustein epäillään olleen onnettomuushetkellä alkoholin vaikutuksen alaisena.