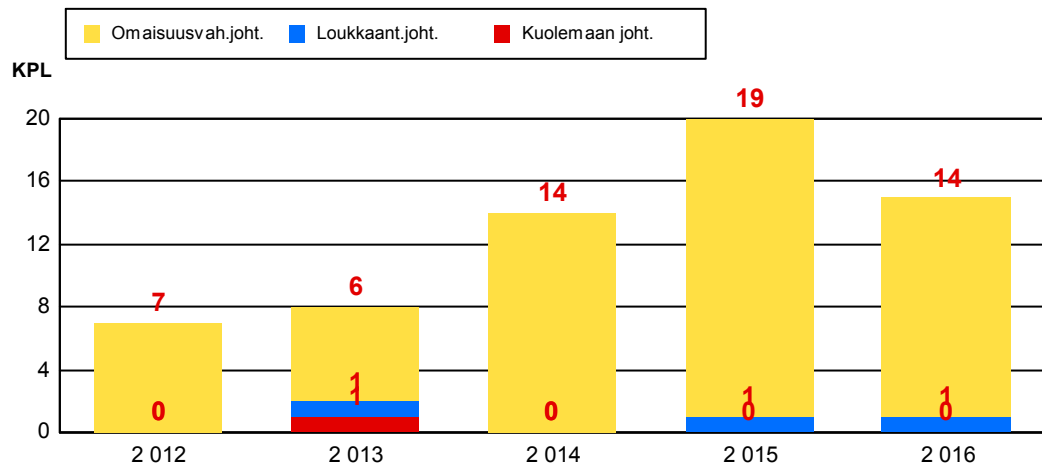


## 1 ONNETTOMUUSMÄÄRÄT JA NIIDEN KEHITYS

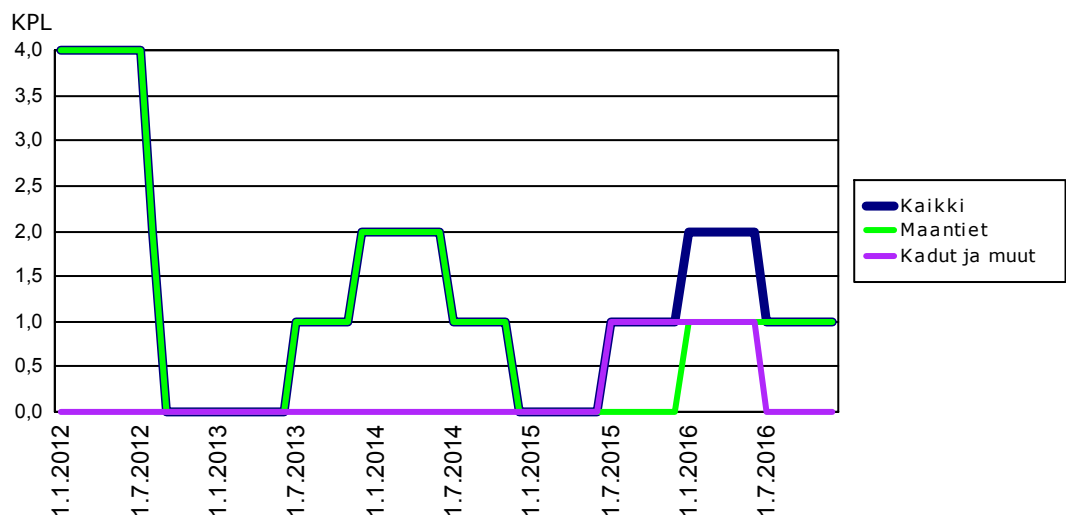
Vuosina 2012 - 2016 tapahtui 64 poliisin raportoimaa tieliikenneonnettomuutta (keskimäärin 13 onnettomuutta vuodessa). Onnettomuuksista 1 (0 kpl/v) johti kuolemaan ja 3 (1 kpl/v) loukkaantumiseen. Onnettomuuksissa kuoli 1 (0 kpl/v) ja loukkaantui 5 (1 kpl/v) henkilöä.

Onnettomuuksia, joissa joku osallisista oli alkoholin vaikutuksen alaisena tapahtui keskimäärin 1 kpl/v, mikä on 11 % kaikista onnettomuuksista.

Koko Suomessa alkoholiohnettomuuksissa kuoli keskimäärin 48 (19 % kaikista kuolleista) ja loukkaantui 3016 (9 % kaikista loukkaantuneista) henkilöä vuodessa.



Kuva 1.1 Onnettomuuksien kokonaismäärän kehitys vakavuuden mukaan

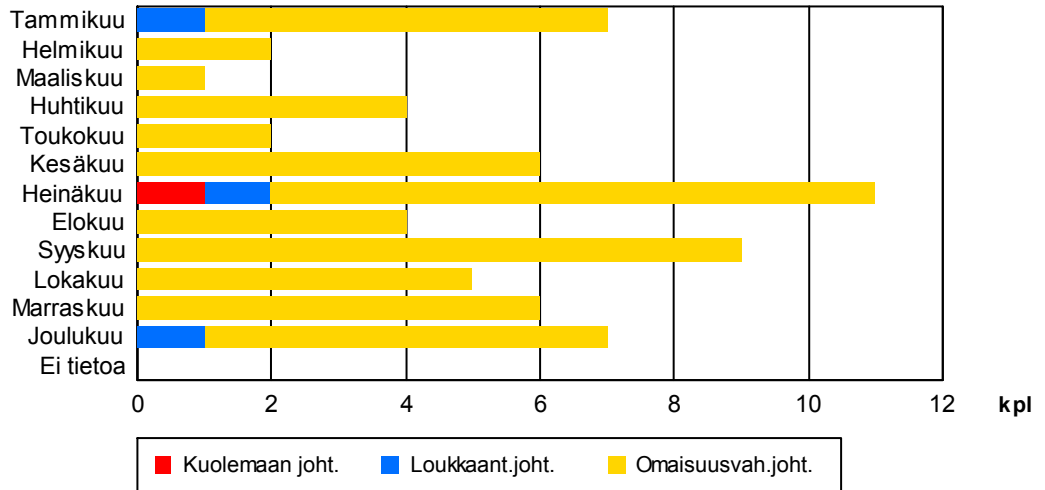


Kuva 1.2 12 edellisen kk:n aikana tapahtuneet henkilövahinkoon johtaneet onnettomuudet

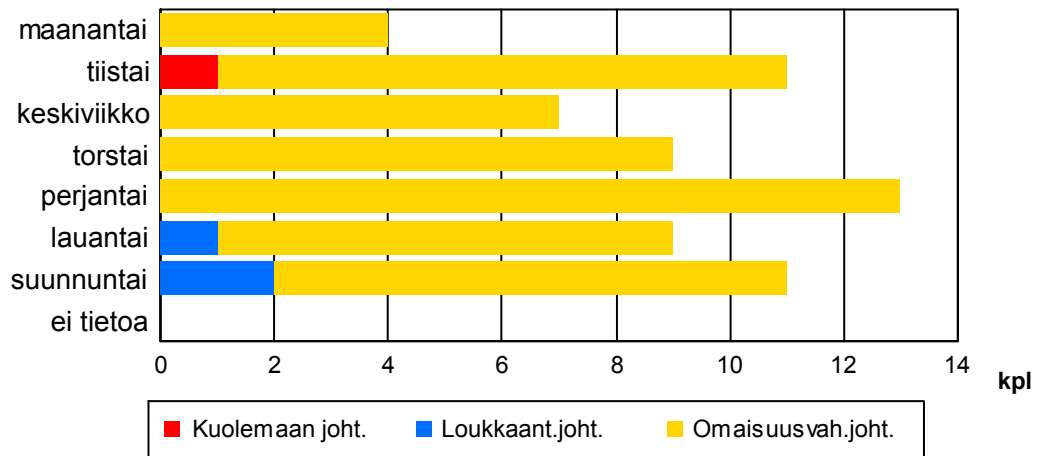
## 2 ONNETTOMUUSAJANKOHDAT 2012 - 2016

Onnettomuuksia tapahtui eniten heinäkuussa (17 %, keskimäärin 2 kpl vuodessa) ja vähiten maaliskuussa (2 %, 0 kpl/v).

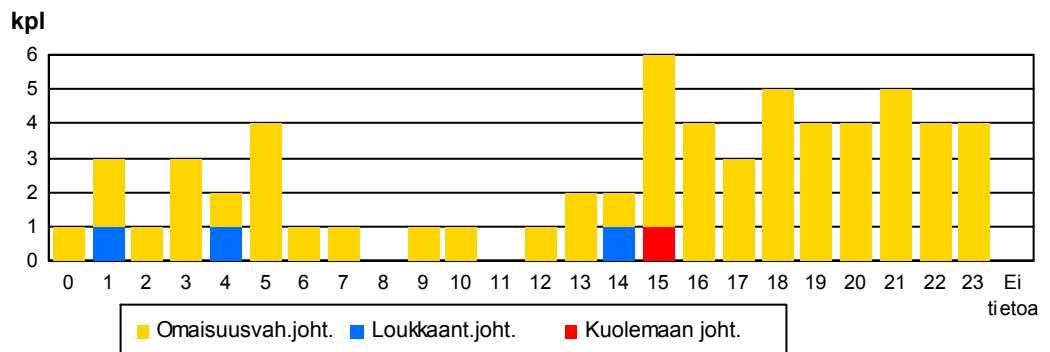
Yleisin tapahtumapäivä oli perjantai (20 %, 3 kpl/v). Vähiten onnettomuuksia sattui maanantaina (6 %, 1 kpl/v).



Kuva 2.1 Onnettomuudet kuukausittain



Kuva 2.2 Onnettomuudet viikonpäivittäin



Kuva 2.3 Onnettomuudet tunneittain

### 3 ONNETTOMUUSPAIKAT 2012 - 2016

Onnettomuuksista tapahtui 3 % (keskimäärin 0 kpl vuodessa) katuverkolla ja 91 % (12 kpl/v) maanteilla. Yksityisteillä ja muilla liikennealueilla tapahtui 6 % (1 kpl/v) kaikista onnettomuuksista. Taajamissa tapahtui 11 % (1 kpl/v) onnettomuuksista.

Maanteiden onnettomuuksista tapahtui pääväylillä eli valta- ja kantateilla 69 % (keskimäärin 8 kpl/v) ja alempiluokkaisilla teillä 31 % (4 kpl/v).

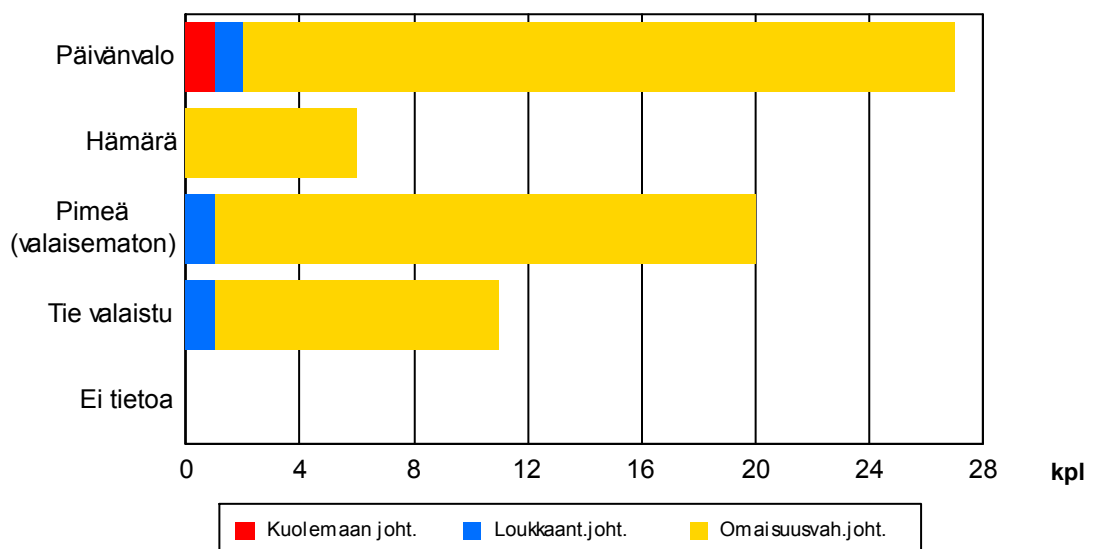
Kaikista Jk / Pp / Mopo onnettomuuksista tapahtui maanteilla 0 % ja katuverkolla 0 %. Henkilövahinkoon johtaneista Jk / Pp / Mopo onnettomuuksista tapahtui maanteilla 0 % ja katuverkolla 0 %.

### 4 ONNETTOMUUSOLOSUHTEET 2012 - 2016

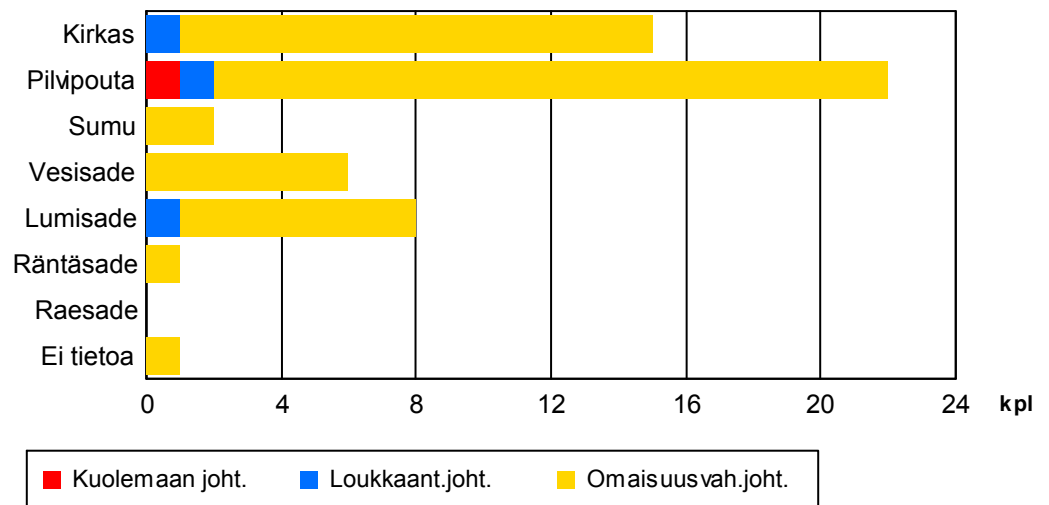
Onnettomuudet tapahtuivat useimmiten hyvissä olosuhteissa. Useimmiten näkyvyys oli päivänvalossa hyvä ja tienpinta paljaana.

Onnettomuushetkellä sää oli kirkas tai pilvipoutainen 58 % (keskimäärin 7 kpl vuodessa) onnettomuuksista. Vesisateella tapahtui 9 % (1 kpl/v) onnettomuuksista, lumi-, rae- tai räntäsateella 14 % (2 kpl/v) ja sumulla 3 % (0 kpl/v).

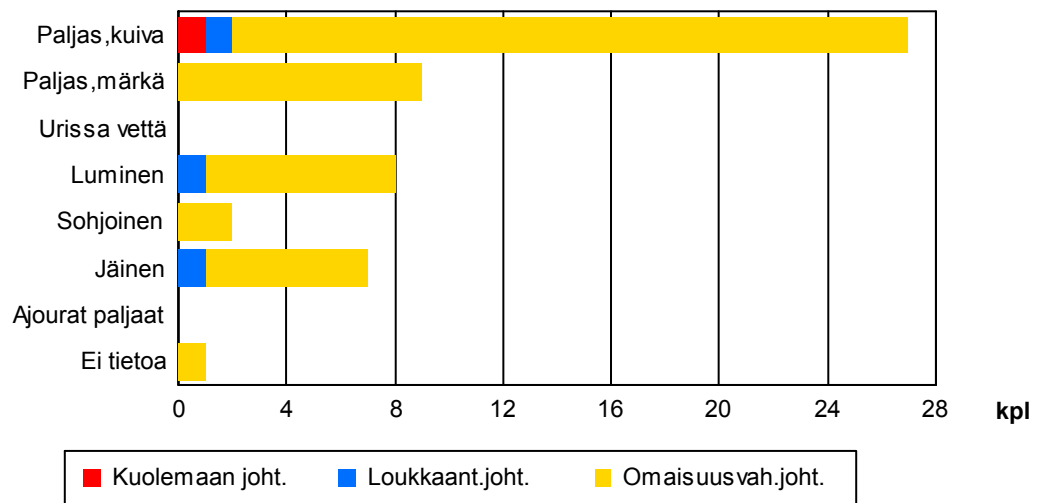
Tienpinta oli paljas ja kuiva 42 % (5 kpl/v) sekä paljas ja märkä tai urissa vettä 14 % (2 kpl/v) onnettomuuksista. Lumisella, sohjoisella tai jäisellä tiellä tai ajourien ollessa paljaana tapahtui 27 % (3 kpl/v) onnettomuuksista.



Kuva 4.1 Valoisuus onnettomuushetkellä



Kuva 4.2 Sää onnettomuushetkellä



Kuva 4.3 Tienpinta onnettomuushetkellä

## 5 ONNETTOMUUSLUOKAT 2012 - 2016

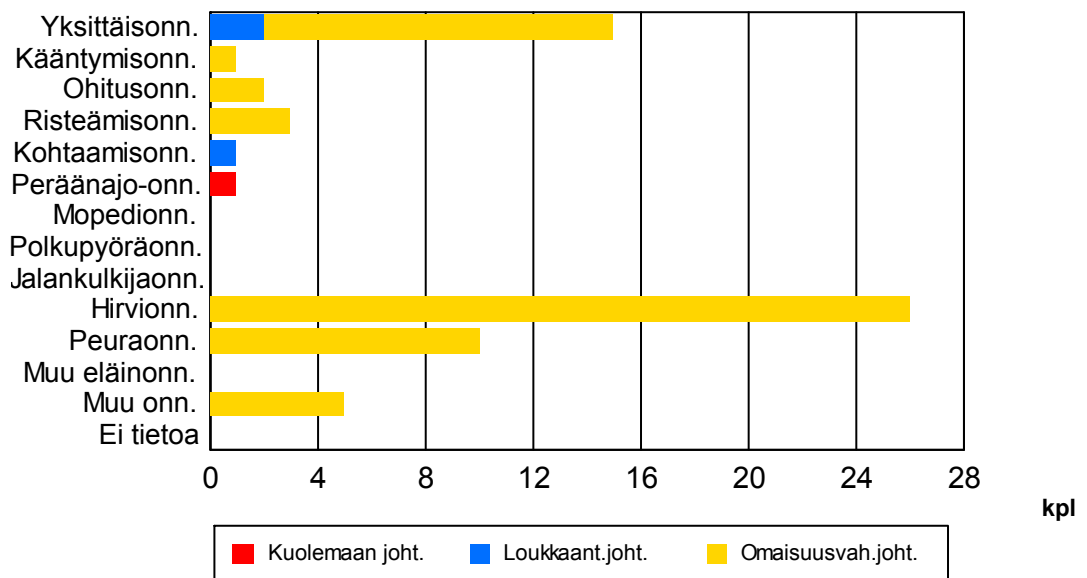
### 5.1 Kaikki onnettomuudet

Yleisin onnettomuusluokka oli hirvionnettomuus, joita oli 41 % (keskimäärin 5 kpl vuodessa) kaikista onnettomuuksista. Seuraavaksi yleisimmät onnettomuusluokat olivat yksittäisonnettomuus (23 %, 3 kpl/v) ja peuraonnettomuus (16 %, 2 kpl/v).

Eläinonnettomuuksia oli 56 % (7 kpl/v) kaikista onnettomuuksista ja niistä keskimäärin 0 kpl/v johti henkilövahinkoihin.

Jk / Pp / Mopo onnettomuuksia oli 0 % (0 kpl/v) kaikista onnettomuuksista. Jalankulkijaonnettomuuksia oli 0 % (0 kpl/v), polkupyöräonnettomuuksia 0 % (0 kpl/v) ja mopo-onnettomuuksia 0 % (0 kpl/v).

Henkilövahinkoon johtaneista onnettomuuksista 0 % (0 kpl/v) oli Jk / Pp / Mopo onnettomuuksia. Jalankulkijaonnettomuuksia oli 0 % (0 kpl/v), polkupyöräonnettomuuksia 0 % (0 kpl/v) ja mopo-onnettomuuksia 0 % (0 kpl/v).



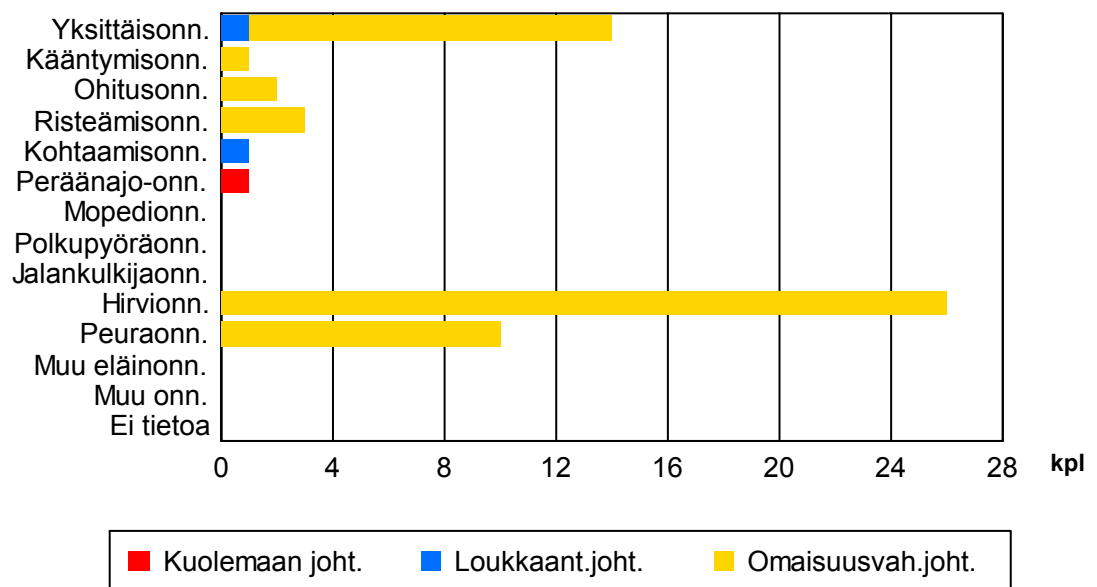
Kuva 5.1 Onnettomuusluokat kaikissa onnettomuuksissa

### 5.2 Onnettomuudet maantiellä

Maanteillä tapahtuneista onnettomuuksista yleisimmät luokat olivat hirvionnettomuus (45 %, keskimäärin 5 kpl vuodessa) ja yksittäisonnettomuus (24 %, keskimäärin 3 kpl/v).

Jk / Pp / Mopo onnettomuuksia oli 0 % (0 kpl/v) kaikista maanteillä tapahtuneista onnettomuuksista.  
 Jalankulkijaonnettomuuksia oli 0 % (0 kpl/v),  
 polkupyöräonnettomuuksia 0 % (0 kpl/v) ja mopo-onnettomuuksia 0 % (0 kpl/v).

Maanteillä henkilövahinkoon johtaneista onnettomuuksista 0 % (0 kpl/v) oli Jk / Pp / Mopo onnettomuuksia.  
 Jalankulkijaonnettomuuksia oli 0 % (0 kpl/v),  
 polkupyöräonnettomuuksia 0 % (0 kpl/v) ja  
 mopo-onnettomuuksia 0 % (0 kpl/v).



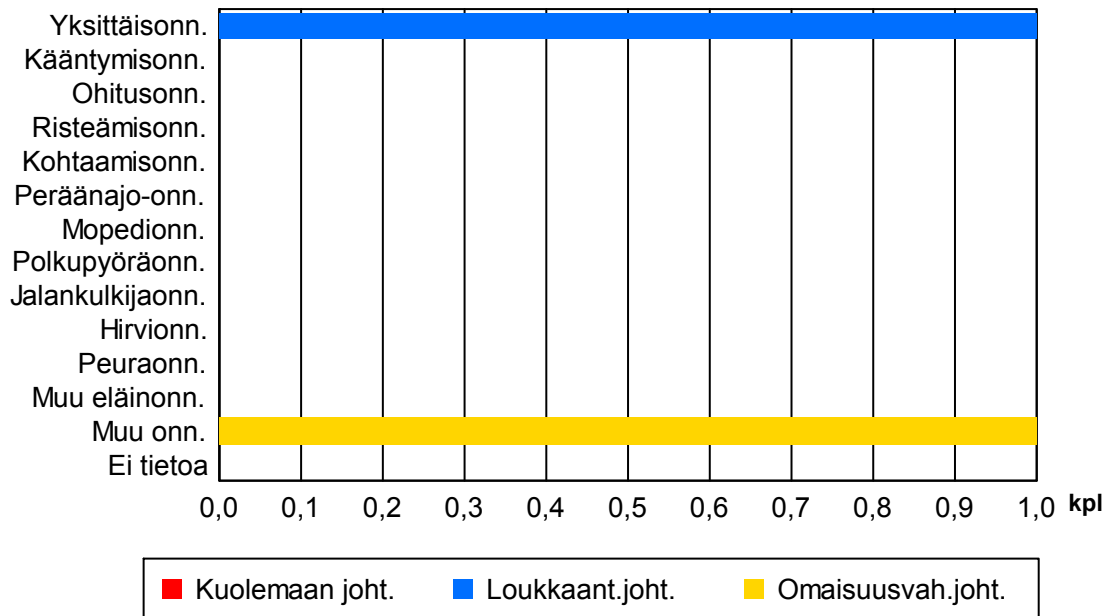
Kuva 5.2 Onnettomuusluokat maantieverkon onnettomuuksissa

### 5.3 Onnettomuudet katuverkolla

Katuverkolla tapahtuneista onnettomuuksista yleisimmät luokat olivat yksittäisonnettomuus (50 %, keskimäärin 0 kpl vuodessa) ja ei tietoa (0 %, 0 kpl/v).

Jk / Pp / Mopo onnettomuuksia oli 0 % (0 kpl/v) kaikista katuverkolla tapahtuneista onnettomuuksista.  
 Jalankulkijaonnettomuuksia oli 0 % (0 kpl/v),  
 polkupyöräonnettomuuksia 0 % (0 kpl/v) ja  
 mopo-onnettomuuksia 0 % (0 kpl/v).

Katuverkolla henkilövahinkoon johtaneista onnettomuuksista 0 % (0 kpl/v) oli Jk / Pp / Mopo onnettomuuksia.  
 Jalankulkijaonnettomuuksia oli 0 % (0 kpl/v),  
 polkupyöräonnettomuuksia 0 % (0 kpl/v) ja  
 mopo-onnettomuuksia 0 % (0 kpl/v).



Kuva 5.3 Onnettomuusluokat katuverkon onnettomuuksissa

## 6 ONNETTOMUUSKUSTANNUKSET

Onnettomuudet aiheuttavat inhimillisten kärsimysten lisäksi taloudellisia menetyksiä. Suomessa käytössä olevan onnettomuuskustannusmallin mukaan liikenneonnettomuuksien yksikkökustannukset ovat henkilövahinkoon johtaneissa onnettomuuksissa noin 308 800 euroa ja omaisuusvahinkoon johtaneissa onnettomuuksissa noin 2 200 euroa (Tieliikenteen onnettomuuskustannusten tarkistaminen, Trafi 2016). Kuntien maksettavaksi onnettomuuskustannuksista kohdistuu noin 15-20 % mm. pelastus-, terveys- ja sosiaalitoimen menoina aikaisempien tutkimusten mukaan (mm. Valmixa 2006).

Tarkasteltavalla alueella (KUNTA PYHÄJOKI) tapahtuneiden onnettomuuksien keskimääräiset vuotuiset onnettomuuskustannukset olivat vuosina 2012 - 2016 noin 270 000 euroa, josta kunnalle kohdistuvien kustannusten osuus on noin 50 000 euroa.

## LIITE 1. TIETOLÄHTEET, Käsitteet ja määritelmät

### Tietolähteet

Tilastokeskus saa poliisiasian tietojärjestelmään (PATJA) tallennetut tieliikenneonnettomuustiedot poliisilta. Tiedot siirretään poliisilaitoksilta keskitettyyn rekisteriin, josta uudet tiedot muokataan ja siirretään Tilastokeskuksen tietokoneelle kolme kertaa kuukaudessa. Jokaisen kuukauden aineistoa päivitetään vielä kolme kuukautta sen päättymisen jälkeen.

Tilastoitavan kuukauden tiedot ovat seuraavan kuukauden alussa Tilastokeskuksen käytettävissä. Tilastokeskus tarkastaa tiedot, tekee poliisilaitoksiin lisäkyselyitä ja täydentää tietoja tarvittaessa muiden rekisterien tiedoilla. Tarkistetun aineiston pohjalta Tilastokeskus laatii tiedotteen ja taulukkopaketin. Tiedote on luettavissa esimerkiksi Tilastokeskuksen internet-palvelussa.

Tilastokeskus täydentää vuosiaineistoa kuolemansyytilaston tiedoilla kuolleista. Aineistoa täydennetään lisäksi Liikenneviraston Digiroad tietojärjestelmän tiedoilla tapahtumapaikasta, pelastustoimen resurssi- ja onnettomuustilasto PRONTO:n tiedoilla, oikeustilaston pakkokeinoaineistolla sekä liikenneonnettomuuksien tutkijalautakuntien tiedoilla kuolemaan johtaneista rattijuoppo-onnettomuuksista. Lisäksi tieliikenneonnettomuusaineistoa täydennetään vuosittain Liikenteen turvallisuusviraston ajokortti- ja moottoriajoneuvotiedoilla.

### Peittävyys

Tilaston peittävyys kuolemaan johtaneitten onnettomuuksien osalta on sataprosenttinen. Ilmoittamista kontrolloidaan kuolinsyytodistusten avulla. Peittävydestä ja vakavuudesta johtuen liikennekuolemien kehityssuunta kuvaa onnettomuuksia varmemmin tieliikenneturvallisuuden kehitystä.

Peittävyys on henkilövahinkoon johtaneiden onnettomuuksien osalta noin 30-prosenttinen. Eri onnettomuustyyppien tietointulossa on eroja. Huonoin peittävyys on yksittäisonnettomuuksissa loukkaantuneista polkupyöräilijöistä. Puutteellisuudet johtuvat lähinnä siitä, etteivät onnettomuudet tule poliisin tietoon. Syy siihen, ettei onnettomuuksia ilmoiteta poliisille, on valtaosassa onnettomuuksia vahinkojen pienuus ja korvauksesta sopiminen. Puuttuvista loukkaantumiseen johtaneista onnettomuuksista valtaosa on lieviä loukkaantumisia, sillä tieliikennelaki velvoittaa ilmoittamaan onnettomuudesta poliisille vain, jos joku on loukkaantunut vakavasti.

Tietoja voidaan pitää varsin luetettavina. Puutteellisuudet aineistossa ovat lähinnä sellaisessa tiedoissa, joita ei pystytä jälkepäin tarkistamaan. Itsemurhia ja epäiltyjä itsemurhia ei poisteta tilastoista.



## **Määritelmät**

### **Tieliikenneonnettomuudet**

Henkilö- tai omaisuusvahinkoon johtanut tapahtuma, joka on sattunut tieliikenneläin mukaan yleiselle liikenteelle tarkoitettulla tai yleisesti liikenteeseen käytetyllä alueella ja jossa on osallisena ainakin yksi liikkuva kulkuneuvo. Tieliikennelaissa määriteltyjen ajoneuvojen lisäksi osallisiksi kulkuneuvoiksi luetaan myös raitiovaunu sekä juna tasoristeysonnettomuuksissa. Jalankulkijan kaatuminen ei ole liikenneonnettomuus, polkupyörällä (=ajoneuvo) kaatuminen on.

### **Onnettomuudessa kuollut**

Henkilö, joka on kuollut onnettomuuden seurauksena 30 vuorokauden kuluessa onnettomuudesta.

### **Onnettomuudessa loukkaantunut**

Henkilö, joka ei ole kuollut, mutta on saanut onnettomuudessa vammoja, jotka vaativat hoitoa tai tarkkailua sairaalassa, hoitoa kotona (sairauslomaa) tai operatiivista hoitoa, esimerkiksi tikkejä. Jos henkilö on saanut mustelmia, naarmuja tai muuta sellaista, joista ei aiheudu edellä mainittua hoitoa, häntä ei katsota loukkaantuneeksi.

### **Onnettomuuteen osallinen**

Onnettomuuteen osallisiksi henkilöiksi katsotaan onnettomuuteen osallistuneet kulkuneuvojen kuljettajat ja matkustajat sekä jalankulkijat. Eläin on eläinonnettomuuden osallinen.

### **Alkoholitapaus**

Onnettomuus, jossa jonkun osallisen kuljettajan tai jalankulkijan on todettu (verikokeen tai puhalluskokeen tulos vähintään 0,5 promillea) tai vahvoin perustein epäillään olleen onnettomuushetkellä alkoholin vaikutuksen alaisena.

### **Rattijuopumustapaus**

Onnettomuus, jossa moottoriajoneuvon kuljettajan on todettu (verikokeen tai puhalluskokeen tulos vähintään 0,5 promillea) tai vahvoin perustein epäillään olleen onnettomuushetkellä alkoholin vaikutuksen alaisena.